

太陽誘電グループ 総合補償制度

太陽誘電グループ総合補償制度は皆さまにぴったりの補償を実現する保険ラインアップです。

本パンフレットには「団体総合生活補償保険 (MS&AD型) パンフレット別冊」「所得補償保険 パンフレット別冊」が付いています。お申込みの際には必ずあわせてご確認ください。



**保険料は
団体割引適用!**

スケールメリットを活かした団体割引を適用



**ご家族も
加入できます!**

家族の補償も充実しています。



**退職後も
安心!**

退職後も引き続きご加入できます。

**保険
期間**

2023年12月1日午後4時～
2024年12月1日午後4時まで

**申込
締切日**

2023年11月30日(木)

太陽誘電株式会社

総合補償制度は社員・退職者およびご家族のための福利厚生制度です

開いて
見てね!



太陽誘電グループの社員・退職者とご家族の「安心」のために。

太陽誘電グループ総合補償制度は、スケールメリットを活かした福利厚生制度です。
ご加入や保険料の払込みなどの手続きも、簡単・便利です。
団体保険ならではのメリットを知っていただき、社員・退職者の皆さまとご家族の生活設計にお役立てください。



総合補償制度の5つのポイント!

1
¥
保険料は
団体割引
適用!

15%割引!

保険料は前年度ご加入いただいた被保険者の人数に従って割引率が適用されます。



2
医師の
診査不要



3
天災危険による
ケガも補償

天災危険補償特約付プランについては、地震・噴火またはこれらを原因とする津波によるケガも補償します。次のいずれかに該当する事由によって発生した傷害に対しても保険金をお支払いします。

- ① 地震もしくは噴火またはこれらによる津波
- ② ①の事由に随伴して発生した事故またはこれらに伴う秩序の混乱に基づいて発生した事故



4
ご家族も
加入できます!

ご家族も加入できるので、家族全員の保険を割引適用された保険料にてご加入いただけます。



5
退職後も
安心!

退職後の更新制度があるので、セカンドライフも安心です。



社員・退職者の皆さまとご家族の安心に!

お手続きは医師の診査が不要ですので、簡単です。
病気補償の場合、健康状況等について、健康状況告知書にご記入いただけます。

保険募集担当者より

「総合補償制度」は、社員・退職者の皆さまに最新・最良の商品をご提供するため、毎年、検討が重ねられています。社員・退職者の皆さまのニーズに合致した充実の補償内容であると自負しています。ご家族も加入できるので、ご家族皆さまの補償を見直す良い機会でもあります。皆さまからのご加入を心よりお待ちしております。



Q&A 他保険に入っているので総合補償制度は必要ないのでは?

⇒ 現在ご加入されている保険の補償内容をご確認ください。

「いざという時に必要な補償額」は、年代・家族構成・家計や貯蓄の状況等によって異なります。ご加入されている保険が「いざという時に必要な補償額」に不十分なようでしたら、保険内容の見直しをおすすめします。

(注) 補償によっては他の保険で同様の補償があるときは、補償が重複することがあります。補償が重複すると、補償対象となる事故による損害については、保険料が無駄になることがあります。補償内容の差異や保険金額等を確認し、特約の要否を判断のうえ、ご加入ください。本制度で複数のプランにご加入の方は特にご注意ください。不明点があれば代理店・扱者へご相談ください。



募集のご案内

2023年度の募集が開始となりました。

この機会に保険加入状況を見直し、社員・退職者の皆さまとご家族の生活設計にお役立てください。



申込締切日

2023年11月30日(木)まで



保険料払込方法

現役社員

2024年(令和6年)2月の給与より毎月控除(分割12回)

退職者

2024年(令和6年)2月より毎月指定の口座より引き落とし
(分割12回)



加入申込票ご提出先およびお問い合わせ先

同封いたしました加入申込票にご記入の上、サンヴァーテックス株式会社
ライフサポート課へご送付ください。

次のいずれかに該当する場合には「加入申込票」のご提出が必要です
のでご確認ください。

- ・この保険制度に新規加入される場合
- ・既にご加入の内容を変更してご継続される場合(被保険者の変更、補償
内容の変更、職業・職務・職種級別の変更など)
- ・既にご加入されているがご継続されない場合

お問い合わせ先(代理店・扱者)

サンヴァーテックス株式会社

〒370-0044 群馬県高崎市岩押町1-15

TEL: 027-310-7773

内線: 811-265、264、263、270





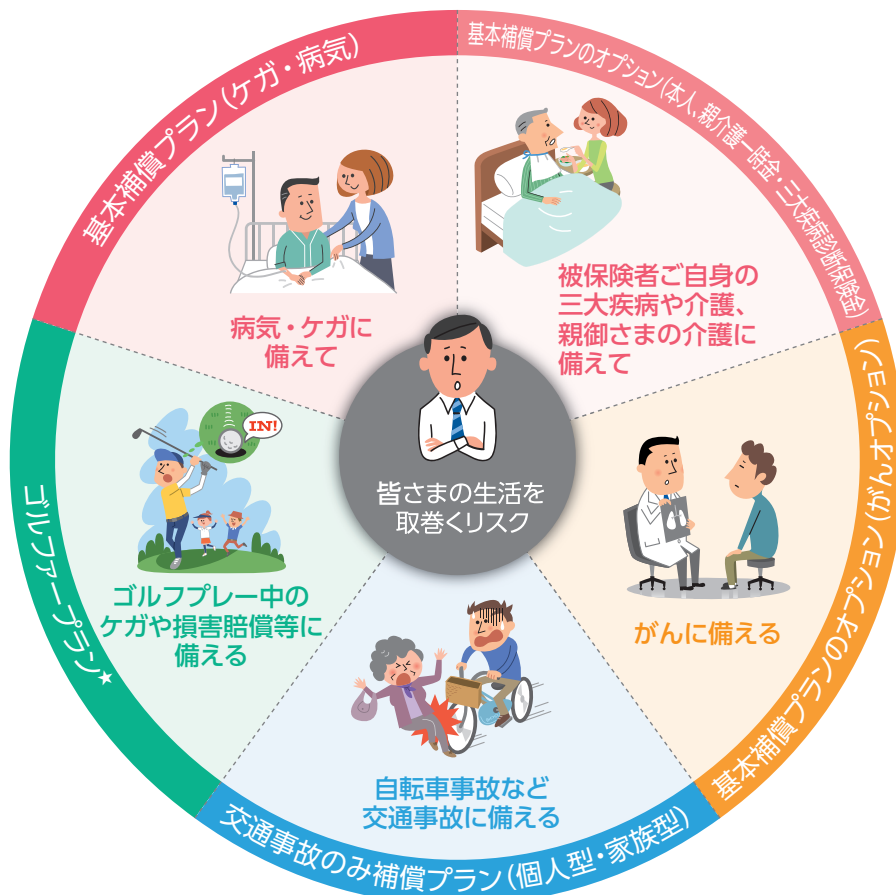
総合補償制度



制度の内容

総合補償制度は**5つの**制度を
組み合わせて加入する保険制度です。

- 基本補償プラン(ケガ・病気)
 - ⊕ オプション (本人介護一時金・親介護一時金・三大疾病診断・がんオプション)
- 交通事故のみ補償プラン(個人型)
- 交通事故のみ補償プラン(家族型)
- ゴルファープラン*



★ゴルファープランについては、別パンフレット「ゴルファー向け保険のご案内」にて詳細をご案内していますので必ずご参照ください。



“将来のため” “万一のため” に備えましょう! 詳しくは次のページをご覧ください。

INDEX

太陽誘電グループ 総合補償制度について	» P1
募集のご案内	» P3
制度の概要	» P5
加入時はここをチェック	» P7
補償の考え方 (おすすめのプラン)	» P9
基本補償プラン (ケガ・病気・本人介護一時金・ 親介護一時金・三大疾病診断保険金)	» P11
がんオプション	» P13
交通事故のみ補償プラン (個人型・家族型)	» P14
よくあるご質問Q&A	» P16
継続専用プラン	» P18
ご加入にあたってのご注意	» P25

制度の概要

総合補償制度はニーズに合わせて、
必要な補償を組み合わせでご加入いただけます。



ラインアップ



団体割引
15%
適用!!


基本補償プラン

(ケガ・病気)

団体総合生活補償保険 (MS&AD型)

ケガや病気に備える

▶ P11



団体割引
15%
適用!!

オプション

(本人介護一時金・親介護一時金・
三大疾病診断保険金・がんオプション(注))

(注) 三大疾病オプション廃止に伴い、これまで当該オプションにご加入いただいていた方についてはがんオプションプランへ変更しご案内しております。三大疾病オプションからがんのみオプションに移行対象の方は補償範囲が三大疾病(がん、急性心筋梗塞、脳卒中)からがんのみに縮小されますのでご注意ください。ご不明点は代理店・扱者へご相談ください。

ご自身の介護、三大疾病、がんのリスクや
親御さまの介護に備える

▶ P13




団体割引
15%
適用!!

交通事故のみ補償プラン

団体総合生活補償保険 (MS&AD型)

自転車事故等の交通事故に備える

個人型 ▶ P14

家族型 ▶ P14



団体割引
15%
適用!!

ゴルファープラン

団体総合生活補償保険 (ゴルファープラン)

ゴルフプレー中のケガや損害賠償、
ホールインワン・アルバトロス費用等に備える

詳細は別パンフレット「ゴルファー向け保険のご案内」を
参照ください。

「継続のみプラン」についてはP18以降をご参照ください。



総合補償制度

加入資格

お申込人となれる方



太陽誘電株式会社およびそのグループ会社の役員・従業員および退職者に限ります。

被保険者本人となれる方



基本補償プラン、交通事故のみ補償プラン(個人型)、シンプルプラン(個人型)^(注)の被保険者(補償の対象者)本人^(*)となれる方の範囲

太陽誘電株式会社およびそのグループ会社の役員・従業員・退職者およびその家族(配偶者、子ども、両親、兄弟姉妹および本人と同居している親族ならびに家事使用人をいいます。)です。

(*)加入申込票の被保険者ご本人欄に記載の方をいいます。

交通事故のみ補償プラン(家族型)、ファミリープラン(家族型)^(注)の被保険者(補償の対象者)本人^(*)となれる方の範囲

太陽誘電株式会社およびそのグループ会社の役員・従業員・退職者およびその配偶者、子ども、両親、兄弟姉妹です。

(*)加入申込票の被保険者ご本人欄に記載の方をいいます。

所得補償保険^(注)の被保険者(補償の対象者)本人^(*)となれる方の範囲

太陽誘電株式会社およびそのグループ会社の役員・従業員及びその家族(配偶者、子ども、両親、兄弟姉妹及び本人と同居している親族並びに家事使用人)で現在働いて収入を得ている方

(*)加入申込票の被保険者ご本人欄に記載の方をいいます。

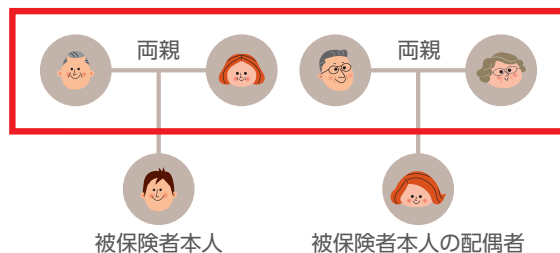
親介護一時金(O型・Eプラン^(注))の被保険者、特約被保険者となれる方の範囲

O型は基本補償プラン、Eプラン^(注)はシンプルプラン(個人型)の被保険者(補償の対象者)本人が、太陽誘電株式会社およびそのグループ会社の役員・従業員・退職者の場合、以下の方を特約被保険者としてご設定いただけます。

親介護一時金の特約被保険者となれる方の範囲
被保険者本人の親(姻族を含みます。)のうち、最大2名までご加入いただけます。詳細は右記表をご確認ください。

(注)継続加入のみで新規加入することはできません。詳細はP21以降をご参照ください。

親介護一時金の特約被保険者の範囲



加入時はここをチェック

保険選びから加入まで、いちばん大切なのは「人まかせにしないこと」。
あとで「補償が足りない」なんてことにならないよう、じっくり検討したうえで加入しましょう。

働くみなさんのために!



ご加入前に
以下の点を
チェックしましょう

Let's go!

総合補償制度 加入時の3つのポイント

1 現在の生活のリスクを 考えましょう

保険を選ぶときは、今の生活にどんなリスクがあるのかをチェックしてみましょう。

自分が病気になったら
家族の生活はどうなるのか...



自転車事故を起こしたら
被害者への補償はどうすれば...

突然親が倒れて
要介護状態になってしまったら...



交通事故にあったら、手術や
入院費用が払えるのか



ゴルフプレー中に
ホールインワン・アルバトロスを
達成し、祝賀費用が発生したら...
詳細は別パンフレット「ゴルファー向け保
険のご案内」を参照ください。



2 パンフレットで 補償内容を 確認しましょう

リスクが分かったら、そのリスク
をカバーしてくれる保険につい
て、パンフレットを自分できちん
と読むことが大切です。「保険料
が安いから」などの理由で加入
するのではなく、自分が望んで
いる補償がきちんと備わってい
るか、保険の内容をしっかりと理
解しましょう。
分からない点があれば、代理店・
扱者に相談しましょう。



3 自分にぴったりの 保険を 選びましょう

保険の内容を把握したら、自分
に必要なプランを選んでいきま
す。本当にこの補償で十分な
か、オプションは足りているの
か、加入するにはじっくり検
討して、自分と家族に合った補
償内容を選びましょう。



最後に

申し込み時は 正確に記入 しましょう

申込みのとき、健康状況告
知書などの重要な項目があ
りますので、正確に記入して
ください。記入された内容
が事実と違っていた場合、
保険金が支払われなかつ
たり、加入が解除されたり
することもあります。分か
らない点があれば、代理店・
扱者に確認しましょう。



例えばこのような場合に

お役に立ちます!

マイコプラズマ肺炎で入院

入院14日
140,000円のお支払い

38度以上の熱があり、病院に行ったところ、マイコプラズマ肺炎と診断され14日間入院しました。請求書の金額を見た時、また具合が悪くなりそうでしたが、保険金が支払われることを知ってとても安心しました。

基本補償プラン(K3型) に加入

保険金の
支払いで
安心しました



通勤中に自転車事故

相手への賠償金
1,173,949円

自転車走行中、タクシーから降りてきた相手と接触し、相手が転倒、手を骨折させてしまいました。事故後は賠償のことを考えると眠れないくらい辛かったのですが、示談交渉をしていただき、精神的に本当に助かりました。

交通事故のみ補償プラン(個人型) に加入

示談交渉で
助かりました!



自転車
で子どもにケガを
負わせて
しまった...



加入者が日常生活
中にトラブルを抱えた
ときのために

自転車に
乗るなら

日常生活上の賠償事故に備えて

+ 交通事故のみ補償プラン
に加入しましょう!



1億円まで補償!

保険会社による
示談交渉サービス付
(国内のみ)

補償の考え方(おすすめのプラン)

年齢やライフプランが変われば、必要な補償額も大きく変わります。
 大切なのは、その時々自分に合った保険を選ぶことです。
 家族の増減や、生活環境が変化したときには加入している保険の内容をよく確認し、その時々ニーズに適した保険に加入しましょう。



何に備えたいですか?

- 入社したのでケガや病気に備えたい
- 結婚したから夫婦共に備えを考えたい
- 子どもが生まれたから子どもの保険を追加したい
- 働き盛りの世代の万に備えたい
- 子どもが独立したから補償を見直したい



	20代	30代	40代・50代											
	入社 【本人24才独身】	結婚 【本人30才、妻28才】	子ども誕生 【本人32才、妻30才】	住宅購入 【本人40才、妻38才、お子さま8才】 【父親64才、母親61才】	子ども独立 【本人50才、妻48才、お子さま18才】 【父親74才、母親71才】									
おすすめのプラン内容	ご本人さま(男性)	基本補償プラン [K1型] 850円 がんオプション [C1型] 90円 交通事故のみ補償プラン(個人型) [J1型] 540円	基本補償プラン [K2型] 1,790円 がんオプション [C2型] 350円 交通事故のみ補償プラン(家族型) [J2型] 760円 ゴルフプラン* [G1型] 330円	基本補償プラン [K3型] 3,220円 本人介護一時金 [M型] 350円 がんオプション [C2型] 760円 交通事故のみ補償プラン(家族型) [J2型] 490円 ゴルフプラン* [G2型] 640円	基本補償プラン [K3型] 3,290円 本人介護一時金 [M型] 870円 がんオプション [C2型] 760円 交通事故のみ補償プラン(家族型) [J2型] 640円 ゴルフプラン* [G3型] 4,350円 がんオプション [C2型] 1,970円 交通事故のみ補償プラン(家族型) [J2型] 760円 ゴルフプラン* [G3型] 640円	基本補償プラン [K3型] 3,210円 がんオプション [C2型] 970円	基本補償プラン [K3型] 3,270円 がんオプション [C2型] 1,130円	基本補償プラン [K3型] 3,690円 がんオプション [C2型] 3,850円	基本補償プラン [K1型] 930円	基本補償プラン [K2型] 1,330円	基本補償プラン [K3型] 160円 親介護一時金 O型	基本補償プラン [K3型] 160円 親介護一時金 O型	基本補償プラン [K3型] 810円 親介護一時金 O型	基本補償プラン [K3型] 810円 親介護一時金 O型
	配偶者さま(女性)		基本補償プラン [K2型] 1,620円 がんオプション [C2型] 570円	基本補償プラン [K3型] 3,210円 がんオプション [C2型] 970円	基本補償プラン [K3型] 3,270円 がんオプション [C2型] 1,130円	基本補償プラン [K3型] 3,690円 がんオプション [C2型] 3,850円								
	お子さま													
	ご両親													
	月払保険料例	合計 1,480円	合計 5,420円	合計 9,000円	合計 11,210円	合計 18,210円								

保険選びの参考にして下さい。



保険選びのポイント

【加入限度額について】
 被保険者1名あたりの加入限度額は、全セット合算で傷害入院保険金日額30,000円、傷害通院保険金日額20,000円加入限度額範囲内の口数でご加入ください。
 ★ゴルフプランについては、別パンフレット「ゴルフ向け保険のご案内」にて詳細をご案内していますので、必ずご参照ください。

保険加入は社会人としての責任
 入社して間もなく、慌ただしい日々を過ごします。万一、他人に迷惑をかけたときに社会人としての責任を果たせるよう、保険の加入を検討しましょう。

大切な家族を守るために
 結婚したら、配偶者の補償も必要になります。お互いが入っていた保険を確認し、補償内容の見直しをしましょう。

家族が増えたら補償も増やそう
 家族が増えたら日常生活のリスクも高まります。ご家族全員の交通事故によるケガに備えることも重要になります。公的介護保険の補償を受けられない年代では、自ら補償を準備する必要があります。

責任が重い年代に十分な補償を
 ご両親の将来の介護についても考え始める年代となります。

年齢を重ねた2人に必要な保険を
 これまで以上にがんなどの病気が心配な年代に。また、子どもが独立して自由な時間が増えたら、ゴルフなどのレジャーのリスクをカバーする保険に加入しましょう。

15才未満の方の加入限度額は、傷害入院保険金日額15,000円、傷害通院保険金日額10,000円です。

すべての人に必要な補償です 基本補償プラン

天災危険補償特約付

K1型、K2型、K3型から
いずれか1つのプランを
選択してください。

団体割引
15%
割引!!!



補償内容	保険金額	K1型	K2型	K3型
入院 (病気・ケガ) 初日から補償	ケガや病気入院したとき 支払対象期間:1,095日 支払限度日数:180日	1日につき 3,000円	1日につき 5,000円	1日につき 10,000円
通院 (ケガ) 初日から補償	ケガで通院したとき 支払対象期間:180日 支払限度日数:90日	1日につき 1,000円	1日につき 2,000円	1日につき 3,000円
手術 (病気・ケガ)	ケガや病気手術を受けたとき	入院中 30,000円	50,000円	100,000円
		入院中以外 15,000円	25,000円	50,000円
放射線治療 (病気)	病気により放射線治療を受けたとき	30,000円	50,000円	100,000円
先進医療 (病気・ケガ)	病気やケガで国内にて先進医療を受けたとき	1,000万円		
集中治療室等 利用時一時金 (病気・ケガ)	集中治療室管理等を受けたとき	60,000円	100,000円	200,000円
入院時一時金 (病気・ケガ)	病気やケガで入院したとき 免責期間0日	15,000円	25,000円	50,000円



⚠ 「基本補償」プランをお申込みの方のみご加入いただけます。

M型

本人介護一時金※
プランチャイブ期間:90日

被保険者が要介護状態となり90日を超えて継続した場合



100万円

O型

親介護一時金※
プランチャイブ期間:90日

特約被保険者(親)^(注)が要介護状態(要介護3以上の状態)になり90日を超えて継続した場合



100万円

※介護のため一時的に必要な費用(介護用品・住宅リフォーム費用等)に充当することを目的とした特約です。
(注)基本補償の被保険者の親(姻族を含む最大2名まで)が親介護一時金の特約被保険者になります。

⚠ **がんオプション(P13)と同時に
ご加入いただくことはできません。**

S型

**三大疾病診断
保険金**

三大疾病と診断され、治療を開始し、所定の支払要件に充足した場合



100万円

基本補償プランの月払保険料^(*)

満年齢	K1型	K2型	K3型
生後15日~4才	1,010円	1,710円	3,060円
5~9才	930円	1,570円	2,760円
10~14才	790円	1,340円	2,290円
15~19才	780円	1,330円	2,300円
20~24才	850円	1,450円	2,550円
25~29才	960円	1,620円	2,900円
30~34才	1,060円	1,790円	3,210円
35~39才	1,070円	1,830円	3,270円
40~44才	1,080円	1,820円	3,280円
45~49才	1,190円	2,020円	3,690円
50~54才	1,380円	2,340円	4,320円
55~59才	1,700円	2,850円	5,370円
60~64才	2,220円	3,740円	7,100円
65~69才	3,130円	5,270円	10,160円
70~74才	4,370円	7,320円	14,280円
75~79才	6,870円	11,500円	22,640円
80~84才	10,590円	17,690円	35,030円
85~89才	11,770円	19,650円	38,920円

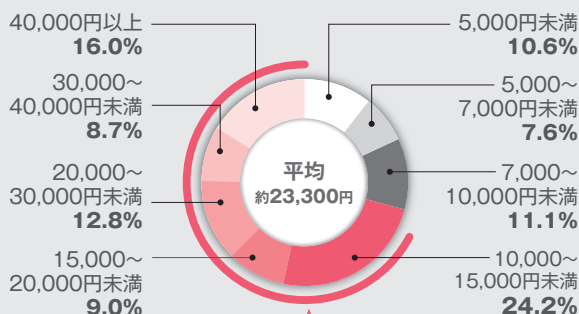
介護一時金の月払保険料 ^(*)	親介護一時金の一人あたりの月払保険料 ^(*)	三大疾病診断保険金の月払保険料 ^(*)
M型	O型	S型
10円	—	60円
10円	—	60円
10円	—	60円
10円	—	60円
10円	10円	80円
10円	10円	210円
10円	10円	380円
10円	10円	580円
10円	10円	860円
20円	20円	1,280円
30円	30円	1,570円
70円	70円	2,500円
160円	160円	4,760円
370円	370円	6,350円
810円	810円	8,100円
1,750円	1,750円	8,430円
4,460円	4,460円	4,690円
9,500円	9,500円	3,100円

(*)2023年12月1日時点の被保険者の満年齢

Pick up!! データでみる **病気と治療費**



直近の入院時の1日あたりの自己負担費用



約70%が10,000円以上

(注1) 過去5年間に入院し、自己負担費用を支払った人をベースに集計。
 (注2) 高額療養費制度を利用した場合は利用後の金額。
 (注3) 治療費・食事代・差額ベッド代に加え、交通費(見舞いに来る家族の交通費も含む)や衣類、日用品などを含む。
 出典:生命保険文化センター「生活保障に関する調査」/令和元年度

? **先進医療とは**

治療を受けた日現在において、厚生労働省告示に基づき定められている評価療養のうち、別に厚生労働大臣が定めるもの(先進医療ごとに別に厚生労働大臣が定める施設基準に適合する病院または診療所において行われるものに限ります。)をいいます。先進医療の種類および実施医療機関については厚生労働省のホームページでご確認ください。

たとえば、
 がん治療に効果が見込まれる重粒子線治療の自己負担は…



重粒子線治療

約319万円*

その他にも、先進医療には様々な高度な医療があります。

陽子線治療

など

*令和3年12月2日厚生労働省 「第105回先進医療会議」資料の「令和3年度先進医療技術の実績報告」をもとに引受保険会社にて算出しています。

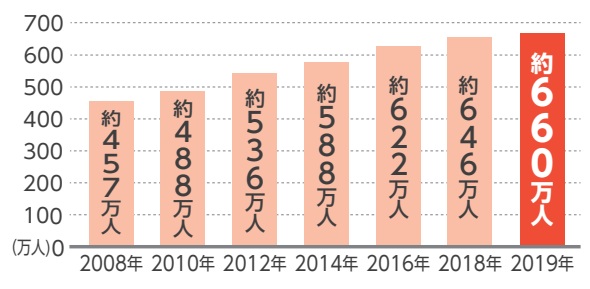
Pick up!! データでみる **身近にせまる介護リスクと介護にかかる費用**

要介護(要支援)認定者の推移

要介護(要支援)の認定者数は年々増え続け、
 2008年からの**11年間で1.44倍に**。

介護する立場に直面すると、現状の生活(仕事、プライベート双方)の維持が困難になり、肉体・精神・経済的に大きな負担がかかります。初期にかかる一時費用への準備や、ご親族のご協力、公的介護保険(1割、2割または3割の自己負担あり)の上乗せ・横出しサービスの上手な活用により、生活を維持、負担軽減できるよう、今のうちに備えておきましょう。

(出典:厚生労働省「介護保険事業状況報告の概要」各年5月報告分)



初期にかかる費用

住宅改修や介護用ベッドの購入等、一時的にかかった費用

福祉用具の
購入費等

住宅改修費等



平均約74万円



例 介護ベッドの購入



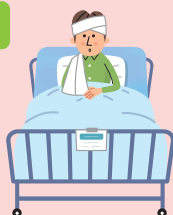
例 車椅子用スロープ設置

(出典:生命保険文化センター「令和3年度生命保険に関する全国実態調査」)

集中治療室の費用もカバーします

支
払
事
例

交通事故で30日間入院し、その間に集中治療室で治療を受けたケース



K2型に加入の場合

- ・ 傷害入院時一時金 25,000円
- ・ 傷害による集中治療室等利用時一時金 100,000円
- ・ 傷害入院保険金 150,000円

合計 275,000円

がん治療を手厚く補償

がんと診断され10日間入院、入院中に手術を受けたケース



K1型およびC1型加入の場合

- ・ がん診断保険金 500,000円
- ・ 疾病入院一時金 15,000円
- ・ 疾病入院保険金 60,000円
- ・ 疾病手術保険金 60,000円

合計 635,000円

⚠️「基本補償プラン」への加入が必要です。⚠️三大疾病診断保険金(P11)と同時にご加入いただくことはできません。

がん治療に備えるために がんオプション

がんのみ補償特約付

団体割引
15%
割引!!



「がんの治療と仕事の両立」をサポートします。

補償内容	保険金額	C1型	C2型
入院(がん) 初日から補償	がんで入院したとき 支払対象期間:1,095日 支払限度日数:180日	1日につき 3,000円	1日につき 5,000円
手術(がん)	がんに よって 手術を 受けた 場合	入院中 30,000円	50,000円
		入院中 以外 15,000円	25,000円
放射線治療(がん)	がんに よって 放射線 治療を 受けた 場合	30,000円	50,000円
がん診断	がんと診断され 治療を開始したとき	50万円	100万円
抗がん剤治療 ^(注)	約款所定 [*] の抗がん剤による治療を受けたとき (上皮内新生物は対象外となります) [*] 団体総合生活補償保険(MS&AD型)パンフレット別冊「保険金をお支払いする場合」をご確認ください。	抗がん剤治療を受けた月ごとに 1か月 5万円 (600万円が限度) ^(注)	

満年齢	C1型		C2型	
	男性	女性	男性	女性
生後15日～4才	110円	260円	150円	300円
5～9才	100円	250円	130円	280円
10～14才	80円	230円	110円	260円
15～19才	80円	230円	110円	260円
20～24才	90円	240円	120円	270円
25～29才	140円	500円	210円	570円
30～34才	210円	830円	350円	970円
35～39才	370円	920円	580円	1,130円
40～44才	530円	1,990円	870円	2,330円
45～49才	720円	3,360円	1,210円	3,850円
50～54才	1,330円	4,270円	1,970円	4,910円
55～59才	2,230円	4,690円	3,270円	5,730円
60～64才	4,020円	5,390円	5,940円	7,310円
65～69才	5,830円	6,190円	8,480円	8,840円
70～74才	8,210円	6,890円	11,710円	10,390円
75～79才	10,280円	7,960円	14,510円	12,190円
80～84才	9,410円	7,500円	13,120円	11,210円
85～89才	9,190円	7,390円	12,660円	10,860円

(注) 抗がん剤治療の注意点

- ① 保険期間中に開始した抗がん剤治療が補償対象となります。
- ② 抗がん剤治療が6か月以上中断し、再び抗がん剤治療を再開した場合は前の抗がん剤治療とは異なった抗がん剤治療とみなします。
- ③ 先進医療に該当するもの、試験薬剤による治療は補償の対象になりません。
- ④ 通院による抗がん剤治療も補償されます。
- ⑤ お支払いする保険金は保険期間を通じて600万円が限度です。

!
昨年度、三大疾病オプションにご加入いただいていた方は、がんオプションに移行します。
がんのみオプションに移行対象の方は補償範囲が三大疾病(がん、急性心筋梗塞、脳卒中)からがんのみに縮小されますのでご注意ください。ご不明点は代理店・扱者へご相談ください。

自転車損害賠償を含む交通事故に備えたい方に 交通事故のみ補償プラン(個人型)

団体割引
15%
割引!!

自転車通勤の方にお勧めです

補償内容	保険金額	交通事故危険のみ補償特約付	J1型 本人
死亡・後遺障害(ケガ)		交通事故によるケガで死亡または後遺障害が残ったとき(注)	100万円
入院(ケガ) <small>初日から補償</small>		交通事故でケガをして入院したとき 支払対象期間:1,095日 支払限度日数:180日	1日につき 1,000円
手術(ケガ)		交通事故によるケガで手術を受けたとき	入院中 10,000円
			入院中以外 5,000円
通院(ケガ) <small>初日から補償</small>		交通事故でケガをして通院したとき 支払対象期間:180日 支払限度日数:90日	1日につき 800円
日常生活賠償		他人にケガをさせたり、他人の物を壊したり、電車等を運行不能にさせたりしたことにより法律上の損害賠償責任を負われたとき	1億円
弁護士費用		被害事故にあい、損害賠償請求や法律相談を行ったとき	弁護士費用等 300万円 法律相談費用 10万円

(注) 傷害後遺障害保険金は、後遺障害の程度に応じて、傷害死亡・後遺障害保険金額の4%~100%をお支払いします。

月払保険料(年齢にかかわらず)	540円
-----------------	------

ご家族の交通事故に備えたい方に 交通事故のみ補償プラン(家族型)

団体割引
15%
割引!!

お手頃な保険料でご家族全員を補償します

補償内容	保険金額	交通事故危険のみ補償特約付	家族型への変更に関する特約付	J2型		
				本人	配偶者	親族
死亡・後遺障害(ケガ)		交通事故によるケガで死亡または後遺障害が残ったとき(注)		100万円	100万円	100万円
入院(ケガ) <small>初日から補償</small>		交通事故でケガをして入院したとき 支払対象期間:1,095日 支払限度日数:180日		1日につき 1,000円	1日につき 1,000円	1日につき 1,000円
手術(ケガ)		交通事故によるケガで手術を受けたとき		入院中 10,000円	10,000円	10,000円
				入院中以外 5,000円	5,000円	5,000円
通院(ケガ) <small>初日から補償</small>		交通事故でケガをして通院したとき 支払対象期間:180日 支払限度日数:90日		1日につき 800円	1日につき 800円	1日につき 800円
日常生活賠償		他人にケガをさせたり、他人の物を壊したり、電車等を運行不能にさせたりしたことにより法律上の損害賠償責任を負われたとき		1億円		
弁護士費用		被害事故にあい、損害賠償請求や法律相談を行ったとき		弁護士費用等 300万円 法律相談費用 10万円		

(注) 傷害後遺障害保険金は、後遺障害の程度に応じて、傷害死亡・後遺障害保険金額の4%~100%をお支払いします。

月払保険料(年齢にかかわらず)	760円
-----------------	------

- 日常生活賠償・弁護士費用の被保険者の範囲は個人型・家族型にかかわらず被保険者本人とそのご家族です。重複加入が発生しないようご注意ください。なお、詳細は後記「ご加入にあたってのご注意」の「その他」もあわせてご確認ください。
- 家族型のご家族の範囲、日常生活賠償・弁護士費用の被保険者の範囲の詳細は、「団体総合生活補償保険(MS&AD型)パンフレット別冊JP39 1(1)商品の仕組みをご確認ください。

Pick up!! データでみる **自転車事故のリスク**

自転車による加害事故例

約9,521万円の賠償判決

裁判事例

男子小学生(11才)が夜間、帰宅途中に自転車で走行中、歩道と車道の区別のない道路において歩行中の女性(62才)と正面衝突。女性は頭蓋骨骨折等の傷害を負い、意識が戻らない状態となった。

(神戸地方裁判所 平成25年7月4日判決)



自転車同士の衝突事故例

約9,266万円の賠償判決

裁判事例

男子高校生が昼間、自転車横断帯のかなり手前の歩道から車道を斜めに横断し、対向車線を自転車で直進してきた男性会社員(24才)と衝突。男性会社員に重大な障害(言語機能の喪失等)が残った。

(東京地方裁判所 平成20年6月5日判決)



出典：一般社団法人 日本損害保険協会「知っていますか?自転車の事故」より

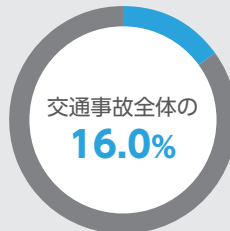


自転車事故の負傷者数

約8万人

交通事故全体に占める割合は16.0%と高い数値を示しています。

出典：警察庁「平成30年度中の交通事故の発生状況」



自転車乗用中の交通事故死傷者の約4割が29才以下の若者と子どもです。



多くの地方自治体の条例で、自転車利用時の保険加入が義務(または努力義務)付けられています。

保険加入を義務(または努力義務)化している都道府県の例

東京都、埼玉県、大阪府、兵庫県、京都府、滋賀県、愛媛県、徳島県 など



交通事故のみ補償プランへの加入で

日常生活賠償保険金について

1億円まで補償!



示談交渉サービス付

日本国内で発生した賠償事故については、被保険者のお申し出により三井住友海上が**示談交渉**をお引受します。

高額な賠償金だけでなく、訴訟費用もかかるケースがあります!



弁護士費用等保険金・法律相談費用保険金について

歩行中交通事故にあい大ケガをしたが、加害者が賠償に応じない…。

国内の日常生活全般の事故で相手の方との交渉を弁護士に依頼する費用などを補償します。

日常生活における偶然な事故によって被害者となり、相手の方に損害賠償請求を行う場合に、実際に負担した弁護士費用等について、被保険者1名ごとに300万円を限度に弁護士費用等保険金をお支払いします。また法律相談を行った場合の法律相談費用については被保険者1名ごとに10万円を限度に法律相談費用保険金をお支払いします。

今日は、どうされました?



先日、夫が車に跳ねられたんですが、相手が話に応じなくて、どうも困っています。



よくあるご質問

Q&A

皆さまから
よくあるご質問を
まとめました。



手続きについて

Q 結婚をして、姓が変わったので変更したいのですが、どうしたらよいですか？

A 加入申込票をご確認ください。

打ち出している旧姓を新姓に訂正し、訂正印を押印のうえ提出してください。



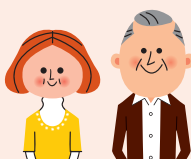
Q 保険期間の途中で内容を変更したいのですが…

A 結婚等によるコース変更・被保険者追加、解約、削除等は代理店・扱者までお問い合わせください。

(保険期間の途中では、できない変更もございます。)

加入について

Q 同居していない実家の両親は加入できますか？



A 本人、配偶者の両親は、同居していなくても加入できます。

詳細はP6「被保険者本人となれる方」をご参照ください。

Q 単身赴任で配偶者、子ども、親族と同居していませんが、加入できますか？

A 申込人本人のほか配偶者、子どもは加入できます。

(配偶者、子どもは同居、別居を問いません。)

詳細はP6「被保険者本人となれる方」をご参照ください。

補償内容について

Q 海外での事故も対象ですか？

A ほとんどが海外での事故も対象となります。

対象外となるものは、弁護士費用、先進医療、日常生活賠償の一部です。

Q 既往症があるが、新規加入できますか？

A 加入可否は、健康状況告知質問事項の回答結果によります。

原則ご加入以前の病気(既往症および関連の病気)については補償されません。



Q 帝王切開をして出産をしたのですが、補償の対象となりますか？



A 基本補償プランで補償されます。

疾病保険金の「保険金をお支払いしない主な場合」に「●妊娠または出産」とある通り、妊娠や出産は疾病ではないため補償の対象外ですが、帝王切開など「療養の給付」等の対象となるべき期間に限り補償の対象となります。詳細は団体総合生活補償保険(MS&AD型)パンフレット別冊「各保険金ごとの「保険金をお支払いする場合」「保険金をお支払いしない主な場合」等をご確認ください。

Q 内視鏡による大腸ポリープの切除術をしました。入院はしていませんが、対象となりますか？

A 入院を伴わない手術も対象となります。(基本補償プランの場合)

ただし、検査目的(生検)の場合は対象となりません。

これまでのページでご案内する募集プランには以下の特約がセットされています。本パンフレットと同時にお渡しする「団体総合生活補償保険 (MS&AD型)パンフレット別冊」の該当する保険金、特約部分についてご確認ください。

●P11「基本補償プラン」[オプション]で募集するプランにセットされている特約

特約名	保険金の種類		プラン名
傷害補償 (MS&AD型) 特約	傷害保険金	・傷害入院保険金 ・傷害通院保険金 ・傷害手術保険金	K1・K2・K3
疾病補償特約 (特定精神障害補償特約セット)	疾病保険金	・疾病入院保険金 ・疾病放射線治療保険金 ・疾病手術保険金	
先進医療費用保険金補償特約 (特定精神障害補償特約セット)	先進医療費用保険金		
傷害入院時一時金補償特約	傷害入院時一時金		
疾病による集中治療室等 利用時一時保険金補償特約 (特定精神障害補償特約セット)	疾病集中治療室等利用時一時保険金		
傷害による集中治療室等 利用時一時保険金補償特約	傷害集中治療室等利用時一時保険金		
疾病入院時一時金補償特約 (特定精神障害補償特約セット)	疾病入院時一時金		
介護一時金支払特約	介護一時金	本人介護	M
親介護一時金支払特約	親介護一時金	親介護	O
三大疾病診断保険金補償 (待機期間不設定型) 特約	三大疾病診断保険金		S

補償を拡大する特約名	プラン名
天災危険補償特約	K1・K2・K3

●P13「がんオプション」で募集するプランにセットされている特約

特約名	保険金の種類		プラン名
疾病補償特約 (特定精神障害補償特約セット)	疾病保険金	・疾病入院保険金 ・疾病放射線治療保険金 ・疾病手術保険金	C1・C2
抗がん剤治療特約 (保険金の請求に関する特約セット)	抗がん剤治療保険金		
がん診断保険金補償 (待機期間不設定型) 特約	がん診断保険金		

補償を縮小する特約名	プラン名
がんのみ補償特約 (保険金の請求に関する特約セット)	C1・C2

●P14「交通事故のみ補償プラン (個人型) (家族型)」で募集するプランにセットされている特約

特約名	保険金の種類		プラン名
傷害補償 (MS&AD型) 特約	傷害保険金	・傷害後遺障害保険金 ・傷害入院保険金 ・傷害死亡保険金 ・傷害手術保険金 ・傷害通院保険金	J1・J2
弁護士費用特約	弁護士費用等保険金・法律相談費用保険金		
日常生活賠償特約	日常生活賠償保険金		

補償を縮小する特約名および被保険者の範囲に関する特約名	プラン名
交通事故危険のみ補償特約	J1・J2
家族型への変更に関する特約	J2

継続専用プランのご案内

▲ 新規加入することはできません

※ご注意ください※

- このページ以降は継続専用プランとなるため、新規加入の受付はしていません。
- 現在ご加入の方のみ継続加入できるプランです。
- 現在ご加入の方はプラン変更・削除をした場合、再加入することはできません。
- これまで「ゴルファー補償(団体生活総合補償保険(ゴルファープラン))」に加入いただいていた方については、補償見直しに伴い、新制度のゴルファープランに移行しております。
補償内容等につきましては別パンフレット「ゴルファー向け保険のご案内」を参照ください。なお、該当の方には別途案内状を送付のうえ、保険募集担当者よりご案内させていただきます。
- 「日常生活賠償補償(団体総合生活補償保険(日常生活賠償プラン))」の補償内容等につきましては、別パンフレット「日常生活賠償プランのご案内」を参照ください。

.....
補償内容等につきましては、「団体総合生活補償保険(MS&AD型)パンフレット別冊」ならびに「所得補償保険パンフレット別冊」をご確認ください。

傷害保険

(団体総合生活補償保険 (MS&AD型))

- 日常生活のケガのほか、天災危険補償特約がセットされますので『地震もしくは噴火またはこれらを原因とする津波によるケガ』も対象となります。
- 傷害入院・傷害通院保険金は1日目からでも支払われます。
- いずれのプランも、入院・通院の支払対象期間、支払限度日数は以下のとおりです。
 - ・傷害入院保険金 支払対象期間：1,095日、支払限度日数：180日
 - ・傷害通院保険金 支払対象期間：180日、支払限度日数：90日



団体割引
**15%
適用!!**

前年度ご加入いただいた被保険者の人数に従って割引率が適用されます。

こんなときにお役に立ちます

交通事故によるケガ

自動車にはねられてのケガ



自転車で転んでのケガ



(注)④交通事故専用プランは交通事故によるケガのみの補償となります。

日常生活のケガ

階段でのケガ



レジャー中のケガ

スノーボードによるケガ



シンプルプラン(個人型) 加入限度口数:5口

【基本プラン】



保険金額(1口あたり)		プラン名	月払保険料(1口あたり)
傷害死亡・後遺障害保険金額	300万円	①	年令にかかわらず 1,170円
傷害入院保険金日額(1日あたり)	3,000円		
傷害通院保険金日額(1日あたり)	2,000円		

(注1) 傷害手術保険金は、入院中に受けた手術の場合は傷害入院保険金日額の10倍、入院中以外の手術の場合は傷害入院保険金日額の5倍をお支払いします。

(注2) 傷害後遺障害保険金は、後遺障害の程度に応じて、傷害死亡・後遺障害保険金額の4%～100%をお支払いします。

●被保険者は、加入申込票記載の被保険者本人となります。

ファミリープラン(家族型) 加入限度口数:5口

【基本プラン】



保険金額(1口あたり)		プラン名	月払保険料(1口あたり)
	(本人) (配偶者・親族)	②	年令にかかわらず 2,480円
傷害死亡・後遺障害保険金額	250万円 150万円		
傷害入院保険金日額(1日あたり)	3,000円 1,500円		
傷害通院保険金日額(1日あたり)	2,000円 900円		

(注1) 傷害手術保険金は、入院中に受けた手術の場合は傷害入院保険金日額の10倍、入院中以外の手術の場合は傷害入院保険金日額の5倍をお支払いします。

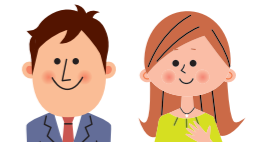
(注2) 傷害後遺障害保険金は、後遺障害の程度に応じて、傷害死亡・後遺障害保険金額の4%～100%をお支払いします。

●被保険者はご本人、配偶者、ご本人または配偶者と同居の親族、ご本人または配偶者と別居の未婚のお子さまとなります。「ご本人」とは加入申込票記載の被保険者本人をいいます。

②ファミリープランには、「家族型への変更に関する特約」がセットされています。

シンプルプラン(個人型) 加入限度口数:5口

【入院・通院専用プラン】



保険金額(1口あたり)		プラン名	月払保険料(1口あたり)
傷害入院保険金日額(1日あたり)	3,000円	③	年令にかかわらず 800円
傷害通院保険金日額(1日あたり)	2,000円		

(注) 傷害手術保険金は、入院中に受けた手術の場合は傷害入院保険金日額の10倍、入院中以外の手術の場合は傷害入院保険金日額の5倍をお支払いします。

●被保険者は、加入申込票記載の被保険者本人となります。

シンプルプラン(個人型) 加入限度口数:5口

交通事故によるケガのみ補償【交通事故専用プラン】



保険金額(1口あたり)		プラン名	月払保険料(1口あたり)
交通事故による		④	年令にかかわらず 360円
傷害死亡・後遺障害保険金額	100万円		
傷害入院保険金日額(1日あたり)	3,000円		
傷害通院保険金日額(1日あたり)	2,000円		

(注1) 傷害手術保険金は、入院中に受けた手術の場合は傷害入院保険金日額の10倍、入院中以外の手術の場合は傷害入院保険金日額の5倍をお支払いします。

(注2) 傷害後遺障害保険金は、後遺障害の程度に応じて、傷害死亡・後遺障害保険金額の4%～100%をお支払いします。

●被保険者は、加入申込票記載の被保険者本人となります。

④[交通事故専用プラン]には「交通事故危険のみ補償特約」がセットされているため交通事故によるケガに限り保険金をお支払します。

親介護一時金支払特約

⚠️ 注意 オプションのみのご加入はできません。



親介護一時金支払特約は、
傷害保険(団体総合生活補償保険(MS&AD型))・シンプルプラン(個人型)に
オプションとしてセットしていただけます。

POINT 要介護状態*が90日を超えて継続した場合、
親介護一時金額の全額を親御さまにお支払いします。

- ※要介護状態とは、次のいずれかに該当する状態をいいます。
- 公的介護保険制度に基づく要介護3以上の認定を受けた状態
 - 上記以外で特約記載の所定の状態に該当した場合



親介護一時金支払特約

加入限度口数:3口

【オプション補償】※本特約をセットできる基本プラン(プラン①・③・④) フランチャイズ期間:90日

保険金額(1口あたり)	プラン名	月払保険料
要介護状態となった場合 100万円 この特約は、介護のため一時的に必要な費用(介護用品・住宅リフォーム費用等)に充当することを目的とした特約です。	E	下表参照

親の年齢 (2023年12月1日時点)	1口あたり月払保険料 (親一人あたり)
40~44才	10円
45~49才	20円
50~54才	30円
55~59才	70円
60~64才	160円

親の年齢 (2023年12月1日時点)	1口あたり月払保険料 (親一人あたり)
65~69才	370円
70~74才	810円
75~79才	1,750円
80~84才	4,460円



超高齢社会到来!!

親御さまに介護が必要になったら...

親御さまと一緒に暮らす場合

親御さまと離れて暮らす場合

ああ、
お金がかかるなあ..

面倒を見ないと
いけないよなあ。
でも、日中は
働いているし、
妻に負担掛けること
になるのかあ?

歩けない場合、
車いすも準備しないと。
入浴の手助けが
いるだろうから、
お風呂も広くしないと
いけないなあ。

重い介護状態だと、
有料老人ホームに
入ってもらうことも
考えないと...
まとまった入居費用が
かかるんだろうなあ。

せめて
経済的な援助を
したいわ..

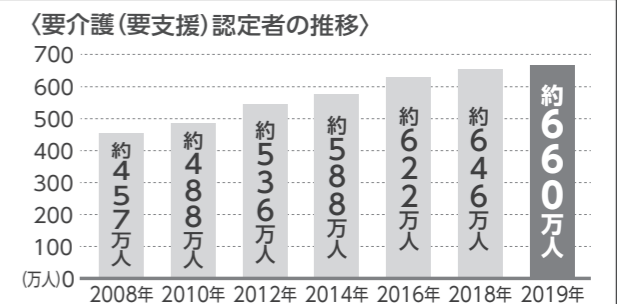
私の親は離れて
暮らしているから、
なかなか面倒見れないわ。
親と同居の弟夫婦に
頼り切りになってしまいそう。

弟夫婦の子どもも
今年から大学か。
介護費用の事も
考えないとなあ...

親介護のリスク

要介護(要支援)の認定者数は年々増え続け、
2008年からの11年間で1.44倍に。
(出典:厚生労働省「介護保険事業状況報告の概要」各年5月報告分)

介護する立場に直面すると、現状の生活(仕事、プライベート双方)の維持が困難になり、肉体・精神・経済的に大きな負担がかかります。
初期にかかる一時費用への準備や、ご親族のご協力、公的介護保険(1割、2割または3割の自己負担あり)の上乗せ・横出しサービスの上手な活用により、生活を維持、負担軽減できるよう、今のうちに備えておきましょう。



介護の初期費用、いくらかかるんだろう...?

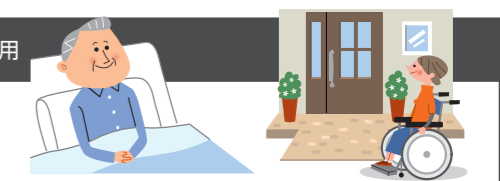
初期にかかる費用 | 住宅改修や介護用ベッドの購入等、一時的にかかった費用

福祉用具の
購入費等

住宅改修費等

平均約**74万円**

※出典:生命保険文化センター「令和3年度生命保険に関する全国実態調査」



例 介護ベッドの購入 例 車椅子用スロープ設置

※現在ご加入の方のみ継続加入できるプランです。※現在ご加入の方はコース変更・削除をした場合、再加入することはできません。

所得補償保険

病気やケガで仕事を休まなければならないときの収入の減少に備える保険です。



団体割引
15%
適用!!

前年度ご加入いただいた被保険者の人数に従って割引率が適用されます。

所得補償保険 3つの魅力

POINT 1 ケガだけでなく、病気による**就業不能も補償**します!

POINT 2 入院はもちろん、**自宅安静療養(医師の指示必要)**も対象。

42才の方が胃潰瘍で入院
7月1日～7月22日まで
会社を休んだケース



Dプランに2口加入の場合

- お支払い対象期間
22日-免責期間4日間=18日
- お支払いする保険金
10万円× $\frac{18}{30}$ =60,000円

お支払金額
60,000円

38才の方が交通事故で入院
8月1日～11月22日まで
会社を休んだケース



Dプランに3口加入の場合

- お支払い対象期間
3か月22日-免責期間4日間=3か月18日
- お支払いする保険金
15万円×3+15万円× $\frac{18}{30}$ =540,000円

お支払金額
540,000円

所得補償保険 加入限度口数:6口

保険金額(1口あたり)	プラン名	月払保険料
月額 5万円 (てん補期間 1年 / 免責期間4日)	D	下表参照

年令(2023年12月1日時点)	1口あたり月払保険料	年令(2023年12月1日時点)	1口あたり月払保険料
15～19才	260円	40～44才	765円
20～24才	390円	45～49才	890円
25～29才	425円	50～54才	1,040円
30～34才	520円	55～59才	1,090円
35～39才	615円	60～64才	1,145円

*脱退される(継続しない)場合はお申し出ください。

※所得補償保険にご加入いただけるのは、現在お働きになっている方で、保険始期日時点で満15才以上64才以下の方に限ります。

※保険金額(ご契約金額)の設定について

保険金額の設定については、被保険者が加入されている公的医療保険制度の給付内容をご勘案いただいたうえで、平均月間所得額の50%以下となる保険金額をお決めください。(就業不能にかかわらず得られる年金、利子、配当、不動産賃貸料などは平均月間所得額に含めることはできません。)なお、保険金額が平均月間所得額を超えている場合には、その超えた部分については保険金をお支払いできませんのでご注意ください。

※上記は職種級別1級(事務系会社員、医師、小・中学校教員等)の保険料です。それ以外のご職業の場合には代理店・扱者または引受保険会社までお問い合わせください。

⚠️ 万一事故にあわれたら

- 就業不能期間が始まったときは、30日以内にサンヴァーテックス株式会社(代理店・扱者)または引受保険会社へ、病気またはケガの状況や程度をご通知ください。正当な理由がなくご通知がない場合には、保険金をお支払いできないこともありますのでご注意ください。
- 所得補償保険金を請求される場合には、原則として所得を証明する所定の書類をご提出いただきます。

継続専用プランには以下の特約がセットされています。本パンフレットと同時にお渡しする「団体総合生活補償保険 (MS&AD型)パンフレット別冊」「所得補償保険 パンフレット別冊」の該当する保険金、特約部分についてご確認ください。

●P19～22「傷害保険(団体総合生活補償保険(MS&AD型))」で募集するプランにセットされている特約

特約名	保険金の種類		プラン名
傷害補償(MS&AD型)特約	傷害保険金	・傷害死亡保険金 ・傷害後遺障害保険金	①②④
		・傷害入院保険金 ・傷害通院保険金 ・傷害手術保険金	①②③④
親介護一時金支払特約	親介護一時金	親介護	E

補償を拡大または縮小する特約名および被保険者の範囲に関する特約名	プラン名
天災危険補償特約	①②③④
家族型への変更に関する特約	②
交通事故危険のみ補償特約	④

●P23「所得補償保険」で募集するプランにセットされている特約

条項名・特約名	保険金の種類	プラン名
補償条項、基本条項	所得補償保険金	D

ご加入にあたってのご注意



 <p>保険契約者</p>	<p>この保険は太陽誘電株式会社が保険契約者となる団体契約です。被保険者が保険料を負担される場合、保険契約者が保険料をとりまとめのうえ引受保険会社に払い込みます。なお、保険契約者が引受保険会社に保険料を払い込まなかった場合には、保険契約が解除され保険金が支払われないことがあります。また、保険契約者または被保険者がご加入の取消等をされた場合、引受保険会社は返還保険料を保険契約者に返還します。</p>
 <p>自動継続の取扱いについて</p>	<ul style="list-style-type: none"> ●前年にご加入の皆さまについては、ご加入内容の変更や継続停止のご連絡がない場合、今回の募集においては前年ご加入の内容に応じたプラン・口数での自動継続加入の取扱いとさせていただきます。(年令の進行により保険料表の年令区分が変わる場合は、ご継続時のご年令による保険料となりますのでご了承ください。) ●この保険の保険期間は1年間となります。保険金請求状況等によっては、保険期間終了後、継続加入できないことや補償内容を変更させていただくことがあります。あらかじめご了承ください。 ●保険金請求状況等とは、加入者間の公平性を逸脱する極端な保険金支払いまたはその請求があった場合、飲酒運転等の法令違反や事実を偽った保険金請求が行われた場合等をいいます。 ●引受保険会社が、普通保険約款・特約、保険契約引受に関する制度または保険料率等を改定した場合、改定日以降の日を始期日とする継続契約につきましては、その始期日における普通保険約款・特約、保険契約引受に関する制度または保険料率等が適用されます。そのため、継続契約の補償等の内容や保険料が継続前の保険契約と異なること、または継続加入できないことがあります。あらかじめご了承ください。
 <p>経営破綻した場合等の保険契約者の保護について</p>	<ul style="list-style-type: none"> ・引受保険会社の経営が破綻した場合など保険会社の業務または財産の状況の変化によって、ご加入時にお約束した保険金・解約返れい金等のお支払いが一定期間凍結されたり、金額が削減されたりすることがあります。 ・損害保険会社が経営破綻した場合に保険契約者等を保護する目的で、「損害保険契約者保護機構」があり、引受保険会社も加入しています。この保険は「損害保険契約者保護機構」の補償対象であり、損害保険会社が破綻した場合でも、次のとおり補償されます。 <p>【病気の補償・所得補償保険】 保険金、解約返れい金等は90%まで補償されます。ただし、破綻前に発生した事故による保険金は100%補償されます。</p> <p>【ケガの補償】 保険金、解約返れい金等は80%まで補償されます。ただし、破綻前に発生した事故および破綻時から3か月までに発生した事故による保険金は100%補償されます。</p> <p>【上記以外の保険金】 保険金、解約返れい金等は補償されます。補償割合については、引受保険会社または代理店・扱者までお問い合わせください。</p>
 <p>税法上の取扱い (2023年9月現在)</p>	<p>払い込んでいただく保険料のうち、疾病保険金部分の保険料等は生命保険料控除のうち介護医療保険料控除の対象となり、所得税について最高40,000円まで、住民税について最高28,000円までが毎年の課税対象額から控除されます。</p> <p>(注1) 傷害保険金部分の保険料等は、保険料控除の対象となりません。特に、「ケガのみ補償」のプランの場合、保険料控除の対象となる保険料はありませんので、ご注意ください。</p> <p>(注2) なお、この取扱いは今後の税制改正によっては変更となる場合がありますので、ご注意ください。</p>
<p>その他</p>	<ul style="list-style-type: none"> ●お客さまのご加入内容が登録されることがあります。損害保険制度が健全に運営され、死亡保険金、後遺障害保険金、入院保険金、通院保険金等のお支払いが正しく確実に行われるよう、これらの保険金のある保険契約について、一般社団法人 日本損害保険協会が運営する契約内容登録制度への登録を実施しております。 ●傷害死亡保険金は、特に傷害死亡保険金受取人を定めなかった場合には、被保険者の法定相続人にお支払いします。 ●傷害死亡保険金以外の保険金は、普通保険約款・特約に定めております。 ●日常生活賠償特約等のご加入にあたっては、補償内容が同様の保険契約(団体総合生活補償保険契約以外の保険契約にセットされた特約や引受保険会社以外の保険契約を含みます。)が他にあるときは、補償が重複することがあります。補償が重複すると、補償対象となる事故による損害については、いずれの保険契約からでも補償されますが、損害の額等によってはいずれか一方の保険契約からは保険金が支払われない場合があり、保険料が無駄になることがあります。補償内容の差異や保険金額等を確認し、特約の可否を判断のうえ、ご加入ください。 ●ご加入いただいた後にお届けする加入者証は、内容をご確認のうえ、大切に保管してください。



MEMO

A large rectangular area filled with a fine grid of small squares, intended for writing a memo.

お問い合わせ先

この保険商品に関するお問い合わせは

代理店
扱者

サンヴァーテックス株式会社

〒370-0044 群馬県高崎市岩押町1-15
TEL: 027-310-7773
内線: 811-265、264、263、270

万一、保険金支払事由に該当されたら

代理店・扱者または事故受付センターまでご連絡ください。



三井住友海上事故受付センター

0120-258-189 (無料)

事故は いち早く



事故受付

24時間365日

引受保険会社

三井住友海上火災保険株式会社 群馬支店 高崎支社

〒370-0045 群馬県高崎市東町80 群馬トヨタビル5F
TEL.027-323-4332

インターネット事故受付サービス

事故の連絡は、インターネット事故受付が簡単・便利です。



「インターネット事故受付サービス」は、こちらから

